

# Mira + salida vairante Mira Middle

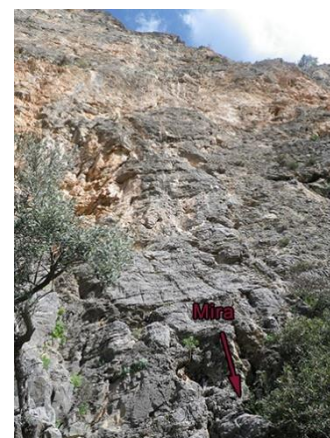
- **Zona:** Kokkinóvrachos Central. Leonidio
- **Aperturistas:** Claude and Ives Remy 2014
- **Dificultad:** 6c
- **Dificultad obligada:** 6a
- **Longitud:** 180m
- **Orientación:** Sur
- **Equipamiento:** Equipada con parabolts
- **Material:** 15 cintas
- **Horario:** aproximación 25', escalada 2h20', descenso 50' (con rápeles)
- **Agua:** Pillar en el pueblo de Leonidio

## Aproximación



Para buscar el punto de inicio de la aproximación de la vía, buscar 'Path to Douvari and Kokkinovrachos Climbing Area'. Este punto está en una pista no asfaltada con indicaciones hacia los sectores. Desde dicho punto ya se puede localizar la vía en la parte derecha de la pared. Ir subiendo, siguiendo hitos y marcas rojas que nos llevarán hasta el pie de pared.

Las vías Mira y Open Gate empiezan ambas en el mismo tramo de pared y ambas están equipadas con parabolts. Nos interesa la ristra de



Pie de vía

parabolts de la derecha. Trepando unos metros, encontraremos el nombre de Mira escrito en rojo.

## La Vía

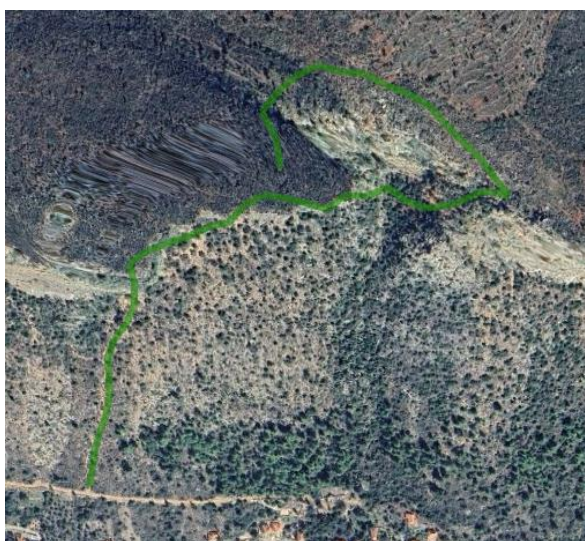
- **L1 (6a+ - 35m):** Largo inicialmente más tumbado que se irá poniendo más vertical y sobado. Nada más empezar ya nos encontramos una chapa, pero no dejarse engañar, hay algún que otro aleje, incluso en la parte más dura.
- **L2 (6b - 20m):** Largo algo más duro que el anterior por un paso desplomado que se ve desde la reunión.
- **L3 (6b - 20m):** En este caso, el largo tiene el grado por los pasos finos al inicio. Iremos resiguiendo los parabolts y estar al tanto cuando lleguemos a la cueva, ya que la reunión está metida dentro, no seguir directamente por los seguros que se ven en el espolón.
- **L4 (6b - 35m):** Salimos hacia la izquierda para ir a buscar el espolón y que después siguen con tendencia hacia la izquierda con pasos delicados; a posteriori habrá que ir verticales tal y como marcan los seguros. Nosotros empalmamos con el siguiente



largo, saltándonos algún seguro que otro para asegurarnos que con las cintas llegamos a la reunión.

- **L5 (6a - 40m):** Largo, en general, de placa tumbada fina, donde la placa se irá alternando entre más y menos vertical. A la izquierda nos queda la pared desplomada, lisa, con parabolts que se corresponde al sector Megakante.
- **L6 (6c - 30m):** Inicio tiene una tónica parecida al final del largo anterior, pero al cabo de poco empezaremos a escalar por un diedro vertical totalmente sobado con pasos bastante duros.

## Descenso



Seguir lo más pisado, que nos llevará hacia la pared que veíamos a la derecha al escalar. Durante el camino encontraremos algún hito que nos lleva hasta el descenso. Al cabo de unos 10 minutos deberíamos de estar en dicha pared y en el punto que se tiene que descender con ayuda de una cuerda fija.

Ésta nos llevará hasta una primera instalación de rápel de unos 20 metros. El segundo rápel son unos 35 metros. Se puede empalmar ambos rápeles sin problemas con cuerdas de 60.. Una vez abajo, volver a seguir lo más pisado que nos

llevará prácticamente a pie de vía. Desde ahí, deshacer el camino de ida.

## Opinion personal y experiencia personal

Es la primera vía que hicimos en Leonidiodio. En general las vías aquí tienen la roca muy buena. Creemos que dentro de poco estará bastante sobada. Actualmente ya se empieza a notar el paso de la gente.

Nos habían dicho que las vías en Leonidiodio tenían los seguros cerca, pero con esta vía no nos ha parecido que fuera el caso.

Nosotros salimos por la variante Mira Middle que de aspecto es espectacular. No lo recomiendo. Está totalmente sobada y el tacto es horroroso. Es posible que sea así, porque la gente que vaya a escalar al sector Megakante utilice esta vía para salir. No lo sabemos, lo único que sé es que, en mi caso, no disfruté nada este último largo. Hay opciones de salir hacia la izquierda, por la salida clásica, de grado mucho más fácil.





Mira + salida vairante Mira Middle 6c(6a) 180m

Zona: Kokkinóvrachos Central. Leonidio  
Aperturistas: Claude and Ives Remy 2014  
Material: 15 cintas  
Equipamiento: Equipada con parabolts  
Orientación: Sur



R6 (30m)



6c

R5 (40m)



Mira  
(salida clásica)

6a

R4 (35m)



6a+



6b

R3 (20m)



6b

R2 (20m)



6b

R1 (35m)



6a+

Open  
Gate

