

Directa As Cimas

- **Zona:** Punta Mallafré. Mallo Firé. Riglos
- **Aperturistas:** Victor Arazo y José Calvo. Mayo 1999
- **Dificultad:** 6c
- **Dificultad obligada:** 6a/A0
- **Longitud:** 280 metros
- **Orientación:** Este
- **Equipamiento:** Equipada con parabolts. R rapelables
- **Material:** 16 cintas
- **Horario:** aproximación 20' desde la carretera, escalada 4h55', retorno 50' (con rápeles)
- **Agua:** junto a los baños públicos hay una fuente de agua potable

Aproximación



En el pueblo de Riglos tenemos varios aparcamientos donde dejar el vehículo. Volvemos a la carretera por la que hemos llegado en dirección hacia el pueblo. La calle se irá haciendo más estrecha y serpentearemos a través del pueblo hasta encontrarnos que la calle forma una 'T'. Ir hacia la izquierda para salir del pueblo y bordear los mallos que nos quedan delante. A medida que avancemos, veremos el mallo Firé, que no es visible desde el pueblo. Habrá un momento, que en el lateral del mallo Pisón, tendremos el desvío hacia el Firé. Ya deberíamos poder localizar la vía. Había llovido por la mañana cuando se realizó la foto para la topo, por lo que hay zonas mucho más oscuras de lo que están cuando la pared está seca. Nos aproximamos a la pared siguiendo nuestra intuición, ya que el camino se bifurca varias veces, pero al tener visibilidad sobre la pared, no debería ser problema llegar hasta pie de vía.



Primer seguro

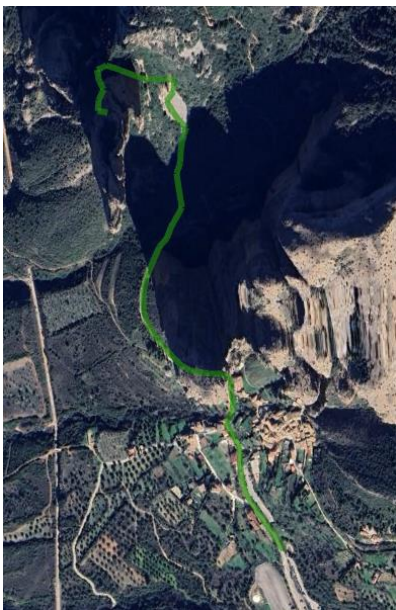
La Vía

- **L1 (6a – 55m):** En nuestro caso empalmamos lo que en otras topas salen como dos largos. La primera parte del largo está bastante sucia y las chapas alejan. Nos saltamos la reunión y nos dirigimos hacia la izquierda para superar el bombo que nos queda delante por lo más fácil. En la segunda parte, los seguros estarán más cerca y nos iremos llevando cintas para poder llegar con las 16 hasta arriba. Hay momentos que las chapas están tan cerca que desde la superior podemos sacar la cinta anterior.
- **L2 (6a+ – 30m):** Hacia nuestra izquierda, casi sobre la horizontal, veremos el primer seguro. Desde ahí seguiremos hacia la izquierda para ir a buscar la debilidad de la roca y evitando el desplome que nos queda delante. Iremos siguiendo las chapas que nos llevarán a situarnos prácticamente de nuevo sobre la vertical de la primera reunión.



- **L3 (6b – 35m):** En el largo se diferencia una primera parte más fácil y una segunda más dura y con cantos más finos. Iremos siguiendo los parabolts, pero la reunión no la veremos hasta que estemos prácticamente encima.
- **L4 (6c – 35m):** Largo con, inicialmente, una clara tendencia hacia la derecha. Largo donde encontraremos de todo, un tramo de placa, un tramo de diedro y al final un paso más físico.
- **L5 (6b+ – 20m):** Largo inicialmente más fácil. La dificultad la tenemos justo antes de la reunión que no veremos hasta que estemos encima. Tendremos 2 seguros muy seguidos, uno de ellos con mallón, y a la izquierda encontraremos la reunión.
- **L6 (6c – 35m):** Inicialmente salimos con una ligera tendencia hacia la derecha, pero durante el largo iremos serpenteando, siguiendo los parabolts. Hay que estar al tanto al final del largo, la reunión quedará marcadamente a nuestra derecha. Se trata de un largo de 6c duro, que nos pareció más duro que el del cuarto largo.
- **L7 (6a – 40m):** Largo recto y no hay demasiada pérdida porque hay que ir siguiendo los seguros. En la parte final del largo, los seguros alejan algo más. La reunión no la veremos hasta que estemos cerca.
- **L8 (6a – 30m):** El primer seguro estará algo escondido, se encuentra un poco a la izquierda de la R, detrás de una gran piedra. Inicialmente escalaremos una rampa, nos iremos hacia un muro de roca mala. La roca parece que se vaya a romper por cualquier lado, pero al final aguanta más de lo que parece. Cuando hayamos superado el muro, una piedra tendrá marcado en azul clarito que la reunión es hacia la derecha

Descenso



Ascendemos hacia la cima y seguir el cable de acero con tendencia hacia la izquierda al otro lado de la punta. Nos llevará a una instalación de rápel que nos deja en el collado entre el Mallafré y Punta Matea, vamos un gran árbol que hay entre las dos puntas.

Se ve marcadamente el destrepe empinado que nos llevará hacia la siguiente instalación de rápel que quedará bajando a nuestra izquierda. Realizamos un segundo rápel de unos 25 metros. Desde ahí, seguimos el camino que nos llevará a una tercera instalación de rápel. El rápel es por una placa tumbada, pero que tiene algún resalte, por lo que es mejor rapelar. Seguimos descendiendo por el Firé y en el primer hito que encontramos, continuamos rectos. Es en el segundo hito, con una tartera que se nota muy pisada, que nos desviamos para descender. Iremos pasando por caminos y desvíos, pero tenemos el mallo Pisón delante como referencia.

Opinión y experiencia personal

L4 cuatro buenísimo, nos ha encantado a los dos. Al principio la vía está bastante sucia, y la última parte de nuestro L1 hemos tenido la dificultad añadida de que la roca estaba mojada, pero a pesar de pasar por algún tramo mojado, no daba la sensación de que patinaban los pies. La roca es muy buena en todos los largos intermedios.

Cerca de las reuniones hay algún seguro para el factor 2 que no hemos considerado como parte de la R, por lo que alguien puede considerar que no se han dibujado todas las chapas de las reuniones.

En general nos ha gustado la vía.



Directa As Cimas 6c (6a/A0) 280m

Zona: Punta Mallafré. Mallo Firé. Riglos
Aperturistas: Victor Arazo y José Calvo. Mayo 1999
Material: 16 cintas
Equipamiento: Equipada con parabolts. R rapelables
Orientación: Este

R8 (30m)

6a

R7 (40m)

6a

R6 (35m)

6c

R5 (20m)

Via de las fisuras

6b+

R4 (35m)

6c

R3 (35m)

Via de las fisuras

6b

6a

R2 (30m)

6a+

R1 (55m)

6a

Galletas

V

