

CADE

- **Zona:** Roca 92. Agulles
- **Aperturistas:** Joan Badia, Eduard Ruíz y Josep E. Paul. 27/5/1976
- **Reequipada:** J. V Ponce y Julio Durán 1992
- **Dificultad:** 6b+/A1
- **Dificultad obligada:** V+/A1
- **Longitud:** 160m
- **Orientación:** Norte y oeste
- **Equipamiento:** Bastante equipada con parabolts, spits, burils, pitones, puente de roca, tacos de madera
- **Material:** 20 cintas, juego completo de totems, camalot #3, opcional plaqueta recuperable y juego pequeño de tascones
- **Horario:** 45' aproximación, 2h45' escalada, 1h retorno
- **Agua:** Se puede comprar en el aparcamiento de can Maçana, si tienen abierto.

Aproximación



Dejamos el coche en el aparcamiento de Can Maçana. Desde ahí salimos dirección este, pasando de largo del merendero, para ir a parar a una pista donde seguiremos las indicaciones de Monestir de Montserrat. Unos 10 minutos más tarde del desvío que lleva al Refugio de Vicenç Barbé, pero siguiendo por la misma pista en la que íbamos, llegaremos al sendero que nos interesa para llegar a pie de pared. El punto para tomarlo es, unos 250 metros antes de la cadireta, veremos una piedra triangular, un bloque y, si nos giramos en ese punto, un árbol con marcas blanca y roja (como otros muchos árboles). No acaba de ser demasiado representativo, pero si avanzamos un poco por la pista, deberíamos poder ver la pared y el techo característicos. Si llegamos a la Foradada/Cadireta, es que nos hemos pasado de largo. Ascendemos por el sendero que nos lleva a una canal, en un momento nos salimos de ésta a la izquierda, para más arriba volvemos a unir. En la canal, tendremos un tramo de cuerdas fijas que nos ayudarán a ascender. Cuando se acabe, ya veremos el techo característico y tendremos que ir hacia la derecha a buscar el pie de vía. Veremos una ristra de parabolts del Ae con el primero bastante alto, a unos 5 metros.



Pie de vía

La Vía

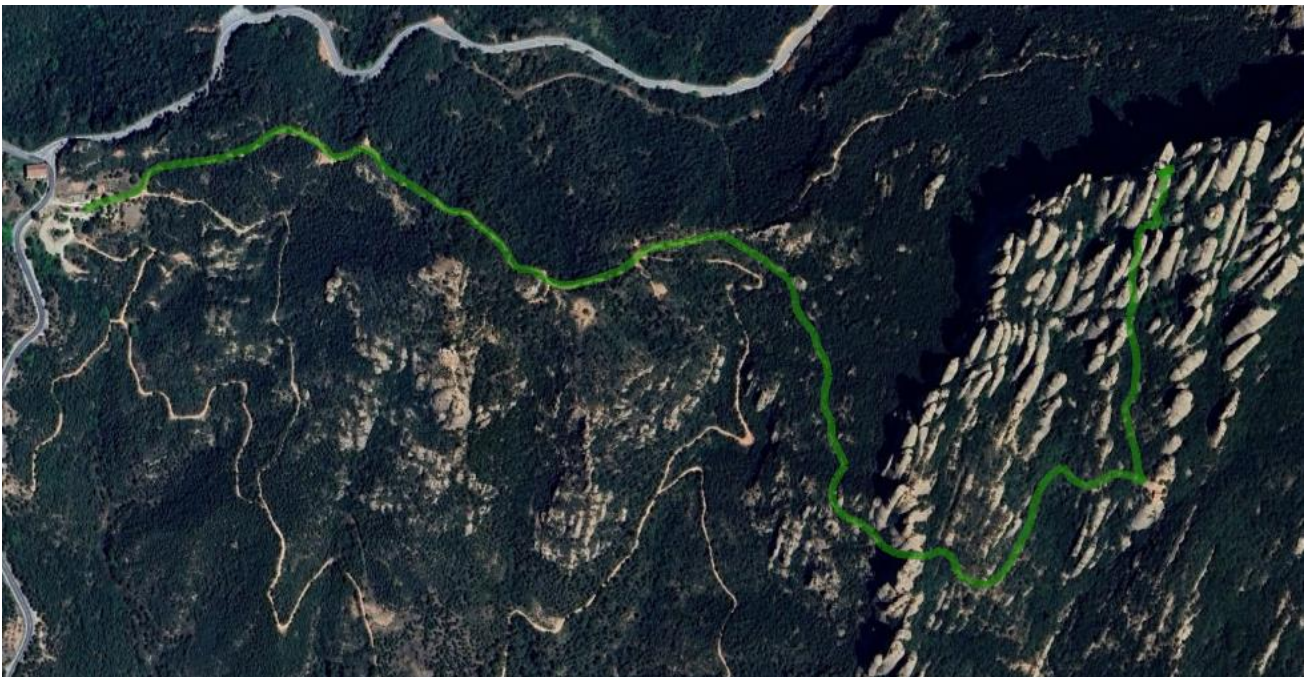
- **L1 (6a+/Ae – 45m):** Inicio terroso donde el primer seguro está bastante alto; continuaremos con escalada artificial equipado durante 3 parabolts y un spit (por lo que hemos leído, en libre



es 7a+). Pasados estos seguros, salimos a un terreno más fácil. Seguimos la fisura con tendencia hacia la derecha para ir a buscar el diedro. Pasado el arbusto, llegaremos a la R.

- **L2 (6a+ – 15m):** El largo empieza yendo hacia la izquierda. Justo antes del paso desplomado tenemos un parabolts que asegura dicho paso. Seguimos por el diedro e iremos a parar a un tramo con grado más suave, pero donde ya aleja la reunión. El diedro está reseguído por una fisura, por lo que hay opción de colocar algo.
- **L3 (6b+ – 50m):** Salimos reseguiendo el diedro donde tenemos otro arbusto a superar. Vamos a una especie de pilar terroso que aparenta que se vaya a deshacer, pero aguanta más de lo que parece. Abandonamos el diedro y el pilar para meternos en placa reseguiendo la fisura. Es donde nos encontraremos el off-with con la roca muy buena, pero difícil de asegurar. Último tramo de largo tenemos una chimenea. Habrá que vigiar un poco la roca antes de llegar a la R.
- **L4 (6a+ – 50m):** Flanqueamos hacia la izquierda con unos pasos interesantes, que si nos caemos acabamos empotrados como un tascón. Vamos a buscar un bombo donde, a su izquierda, habrá parabolts. Una vez superado el paso desplomado, reseguimos los seguros con tendencia hacia la derecha para ir a buscar un diedro bajo un techo. Nos desplazamos a su izquierda y subimos reseguiendo una fisura/diedro. No es fácil colocar seguros flotantes y hay alejes. De la reunión ha petado un parabolts, por lo que seguimos adelante, unos 4 metros, a buscar un árbol y montamos la R ahí.

Descenso



Tal y como acabamos la vía, a nuestra derecha deberíamos tener un muro, y perpendicular, hacia la izquierda, descendemos a un collado. Bajamos y veremos una pared en frente nuestro. Descendemos reseguiendo esta pared. Si al bajar tenemos alguna duda, reseguir la pared hasta encontrarnos con una bifurcación con una piedra roja pintada a pie de un árbol. En ese punto dejar la pared e ir hacia abajo reseguiendo las marcas rojas (algunas costarán de ver). Éstas nos llevarán al refugio Vicenç Barbé. Descender por la placa de conglomerado que queda a la derecha para ir a parar a un nuevo camino con marcas amarillas y blancas. Reseguir el camino, cruzar la torrentera para ir a buscar de nuevo el camino al otro lado. Éste nos llevará al Pas de la Portella, un tramo corto de destrepe. Una vez abajo reseguir el sendero hasta llegar a la pista de aproximación.



Opinion personal y experiencia personal

Habíamos leído que el tercer largo era bueno, pero el cuarto, con el paso psicológico al inicio, tampoco tiene desperdicio. Nos han gustado en especial los últimos dos largos ya que cada uno de ellos tiene algo característico que los hace especiales. Lástima que la vía tenga tanta tierra y tramos de roca mala.

Ponemos opcional tascones ya que no usamos ninguno. La vía está bastante equipada, pero igualmente en cada largo hemos puesto alguna cosa para completar y de diferentes medidas, por lo que prácticamente hemos usado el juego completo de friends. La plaqueta, en nuestro caso, no la hemos usado, aunque se podría haber utilizado.

La vía nos ha parecido dura. Hemos leído que tiene un grado de V+ obligado. Consideramos que nadie debería ir con el grado justo a esta vía. Entre chapa y chapa hay que escalar y no regalan nada. Si el que va de primero, va sin mochila, mejor, hay momentos que cuesta bastante meterse en la fisura y la mochila no para de molestar. Respecto al grado, en algún libro hemos visto 6b, en otro 6b+, preferimos poner la graduación más dura ya que nos parece que se acerca más.



CADE 6b+/A1 (V+/A1) 160m

Zona: Roca 92. Agulles

Aperturistas: Joan Badia, Eduard Ruíz y Josep E. Paul. 27/5/1976

Reequipada: J. V Ponce y Julio Durán 1992

Material: 20 cintas,, juego completo de totems, camalot #3, opcional plaqueta recuperable y juego pequeño de tascones

Equipamiento: Bastante equipada con parabolts, spits, burils, pitones, puente de roca, tacos de madera

Orientación: Norte y oeste

