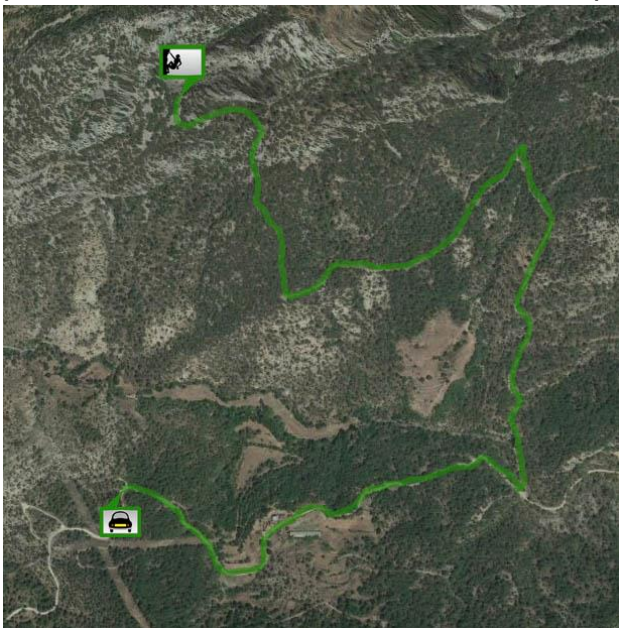


Desconocida + El Camí de L'Alfons Baró

- **Zona:** Roc dels Collars. Canelles. Alt Urgell
- **Aperturistas:** X. Bonatti y amigos (2004)
- **Dificultad:** 6b
- **Dificultad obligada:** 6a
- **Longitud:** 210 metros
- **Orientación:** Sur
- **Equipamiento:** Equipada con parabolts. Puentes de roca y pitone. R de parabolts
- **Material:** 14 cintas, opcional alient verde/azul
- **Horario:** 50' aproximación, 3h30' escalada, 1h50' retorno
- **Agua:** Pillar en el riachuelo de la aproximación

Aproximación

Desde Organyà salir hacia el sur por la C-14 o Coll de Nargó dirigirse hacia el norte también por la C-14 para tomar el desvío que indica Figols i Alinya, Cambrils, St. Llorenç M, L-401. Pasado puente ir hacia la derecha. A unos 2,7km encontraremos el desvío hacia la izquierda de Canelles. 1,1km más tarde tendremos un desvío hacia izquierda por una pista no asfaltada. La seguimos durante unos 1.6km, que es cuando llegamos a la entrada de la propiedad privada de Mas de Sant Pere. En este punto seguimos andando, pasamos junto al mas,



descendemos hacia el riachuelo y justo después de cruzarlo tomamos la pista hacia la izquierda. Pasamos junto una furgoneta abandonada. El siguiente desvío lo tomaremos hacia la izquierda. Más adelante, en una bifurcación seguiremos el hito de la izquierda hasta llegar a una esplanada. En ésta encontraremos un camino a la derecha. Empezamos a subir dirección pared principal encontrando hitos durante el recorrido.

Cruzaremos una tartera, ascenderemos por una

segunda tartera algo deshecha que nos llevará hasta la pared principal de la Roca dels Collars. Nos acercamos hasta estar a unos 10 metros de la pared aproximadamente donde nos cruzaremos con una camino para ir hacia la izquierda. Éste nos llevará a una nueva tartera por la que subimos hasta llegar a la pared. Vemos la ristra de parabolts de la vía desconocida. La vía El Camí del Alfons Baró empieza varios metros más a la izquierda, nuestro primer largo es de una vía desconocida de dificultad similar.



Llegando a la vía desconocida



La Vía

- **L1 (V+ - 35m):** Primeros metros fáciles, pero en seguida se empieza a poner más vertical. El largo no tiene pérdida por la cantidad de paraboles. Hay que ir serpenteando para ir a buscarlos e intentar pillar alguna lajita a fisura que nos permita progresar. Los últimos metros son algo más duros ya que se trata de una placa fina y de sensación totalmente vertical. Roca excelente de pura adherencia.
- **L2 (6a - 40m):** Largo parecido al anterior con un pequeño plus en dificultad. Se sigue serpenteando y buscando los sitios algo más cóncavo para colocar los pies y con pocas opciones para las manos. Escalada de pura adherencia con tendencia hacia la derecha.
- **L3 (6b - 35m):** El inicio del largo es parecido al final del anterior, pero rápidamente la cosa se pone vertical, fina y encontraremos la dificultad de la vía. Cuando lo hayamos superado, tendremos un tramo fácil, con alguna fisurita para poner el alien para el péndulo del que va de segundo. Seguiremos escalando hasta una cuerda que nos lleva hacia un árbol detrás del cual está la reunión.
- **L4 (V - 30m):** Vamos a buscar un diedro marcado que se ve desde la reunión. El seguro será un cordino roñoso que se ve desde la R. El primer parabolte estará alto. Acabado el diedro, debajo de un bloque habrá un parabolte y no se verá ningún seguro que nos indique si hemos de ir hacia arriba o derecha. En ese punto ascender por el bloque y seguir con una ligera tendencia a la derecha para ir a buscar la reunión.
- **L5 (V+ - 30m):** Continuamos con la tónica de seguir los paraboles y nos volvemos a meter en un diedro tumbado; una vez superado, flanquearemos hacia la derecha. Tendremos un pitón, después un parabolte y la reunión está por debajo de este parabolte, a la derecha, por encima de un arbusto.
- **L6 (V+ - 40m):** Seguimos escalando con tendencia hacia la derecha. Al final del largo tendremos un muro guapo de escalar que nos dejará con buen sabor de boca. Finalmente llegamos a la cima.

Retorno



La mayoría de gente baja por la vía Dioni. En nuestro caso descendimos por la canal que queda al acabar la vía a mano izquierda. Hay que crestear un poco para situarnos al inicio de la canal. Descendiendo nos encontraremos un primer rápel de un árbol de unos 30 metros. Bajamos caminando para ir a buscar un segundo árbol con instalación de rápel. Descenderemos unos 15 metros rapelando y vamos a parar directamente al tercer rápel de unos 55 metros. Descenderemos con tendencia hacia la izquierda para ir a parar al camino de subida.

Opinión y experiencia personal

Vía guapa si no tienes problemas en escalar en adherencia y flanqueando prácticamente todo el rato. La roca es excelente y sorprende que algunas lajitas diminutas aguanten cuando se tira de ellas. La adherencia es brutal.

El entorno es un sitio apartado, sin demasiada afluencia de gente, por lo que hay tranquilidad absoluta



Desconocida + El Camí de l'Afons Baró 6b (6a) 210m

Zona: Roc dels Collars. Canelles. Alt Urgell

Aperturistas: X. Bonatti y amigos (2004)

Material : 14 cintas, opcional alien verde/azul

Equipamiento: Equipada con parabolts, puentes de roca y pitones. R de parabolts

Orientación: Sur

