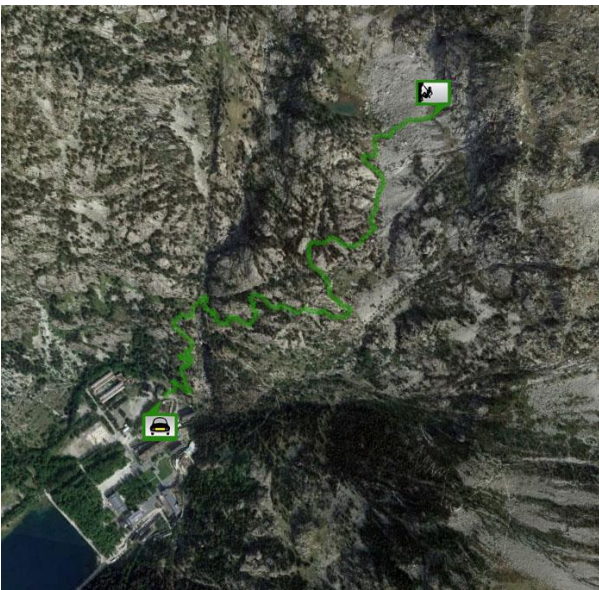


Roca por un tubo

- **Zona:** Balneario de Panticosa. Pared de la tubería o Cerro Gascón.
- **Aperturista:** Luis Royo y Julio Benedé 29-8-2016
- **Dificultad:** 6a+
- **Dificultad obligada:** V+
- **Longitud:** 320 metros
- **Orientación:** Oeste
- **Equipamiento:** Equipada con parabolts.
- **Material:** 16 cintas, opcional friends medianos, camalot #2
- **Horario:** 50' aproximación, 2h50' escalada, 1h30' descenso
- **Agua:** cerca del balenario hay fuente de agua

Aproximación



Buscar el sendero que parte a la derecha del refugio. Ascenderemos sinuosamente, pasando de largo un mirador que hay con vistas al balneario. Unos 50 metros después hay un desvío en el cual nos vamos hacia la derecha; en la señalización no hay ninguna indicación para esa dirección. Al cabo de poco, descendemos, cruzamos un puente y seguimos hacia adelante otros 50 metros hasta llegar a un desvío con la indicación 'Bachimaña por camino de los machos'. Es el camino a seguir. Al ascender, cruzaremos dos veces la tubería que desciende de la pared. Unos 80 metros después

de cruzar por segunda vez la tubería, tendremos un sendero que se desvía hacia la derecha. Tomamos ese desvío. Al cabo de poco la pared y la vía serán claramente visibles. Tendremos que cruzar la tartera de bloques gigantes marcados con hitos para llegar hasta pie de pared. La vía empieza por el contrafuerte inferior. En la primera chapa hay una cinta colgando con el nombre de la vía.



Cinta en la primera chapa

La Vía

- **L1 (IV+ - 40m):** El inicio es fácil y reseguimos un techito con varios seguros. Poco después los seguros nos desvía sobre placa. Cuando ascendamos sobre ella, veremos en ésta dos árboles que están a un metro entre ellos. Hemos de cruzar entre ellos para ir a parar poco después a la reunión.
- **L2 (III - 30m):** Salimos hacia el árbol característico que queda a nuestra izquierda, para después proseguir por lo más pisado hacia la derecha hasta encontrarnos con la reunión
- **L3 (V - 40m):** Salir hacia la izquierda buscando lo más fácil y resiguiendo parabolts hasta la siguiente reunión.



- **L4 (6a+ - 40m):** Seguimos escalando por placa, que se hará por unos metros más fina y donde está la dificultad del largo. Una vez superado, nos dirigimos hacia una fisura a reseguir hasta meternos en una chimenea, en la base de la cual nos encontraremos la R.
- **L5 (IV+ - 35m):** Nos metemos hasta el fondo de la chimenea zona en la que encontraremos más pies y manos para ascender. Se trata de unos pasos atléticos. Nada más salir de la chimenea nos encontramos con una reunión que nos saltamos. Nos dirigimos hacia la izquierda por terreno fácil, para después irnos hacia la derecha a buscar un árbol muerto. A la altura del árbol tendremos una pared con placa, por donde escalaremos hasta ir a parar a la reunión.
- **L6 (6a - 40):** Salimos rectos e iremos resiguiendo los seguros. En un momento dado nos encontraremos un paso más fino que es el que marca la dificultad del largo. Seguiremos por terreno más fácil hasta la reunión.
- **L7 (V+ - 35m):** Escalamos con tendencia a la izquierda para después pasar a ascender rectos e ir a buscar un gendarme bien asegurado con bagas y con paso atlético. A partir de ahí vamos hacia la derecha, iremos resiguiendo los seguros, nos encontramos algún paso atlético más antes de llegar a la R.
- **L8 (V - 20m):** A la izquierda de la reunión ya veremos primera chapa a la que hay que ir. Una vez superada empezaremos a ascender algo más rectos. El largo se pondrá cada vez más fácil. La chapa que hay justo antes de la reunión se ha eliminado, solo está el espárrago.
- **L9 (II - 40m):** Largo para salir de la vía, no entraña ninguna dificultad. Nos encontraremos un seguro y todo. Podemos montar la reunión en cualquier árbol. En nuestro caso usamos un parabolt del 8 que estaba en una roca cerca del camino de descenso.

Descenso

El final de vía está a pocos metros del camino de descenso. Veremos un camino pisado que recorre la parte superior de la pared, que hemos de tomar hacia la izquierda. Descenderemos resiguiendo el camino o los hitos si éste se difumina. Descendemos hasta ir a parar al desvío cercano a la tubería, a partir de ahí, deshacer el camino de ida.



Opinión y experiencia personal

Vía cómoda de escalar, rápida y muy asegurada. Nosotras usamos el camalot del #2 para asegurar un paso en la chimenea. El seguro es prescindible, pero ya que lo llevábamos, lo usamos, nunca está de más. En otros puntos de la vía se podría utilizar friends más pequeños, pero con la cantidad de seguros que hay, consideramos que no hace falta.

La vía intenta buscar la debilidad de la roca. Algunos tramos más interesantes como la escalada por la chimenea y el paso del pirulo.

En algunos puntos parece los paraboles estén ahí para no perderse, más que para ser usados realmente como seguros.



Roca por un tubo 6a+ (V+) 320 metros

Zona: Balneario de Panticosa. Pared de la tubería o Cerro Gascón.

Aperturistas: Luis Royo y Julio Benedé 29-8-2016

Material: 16 cintas, opcional friends medianos, camalot #2

Equipamiento: Equipada con parabolos.

Orientación: Oeste

