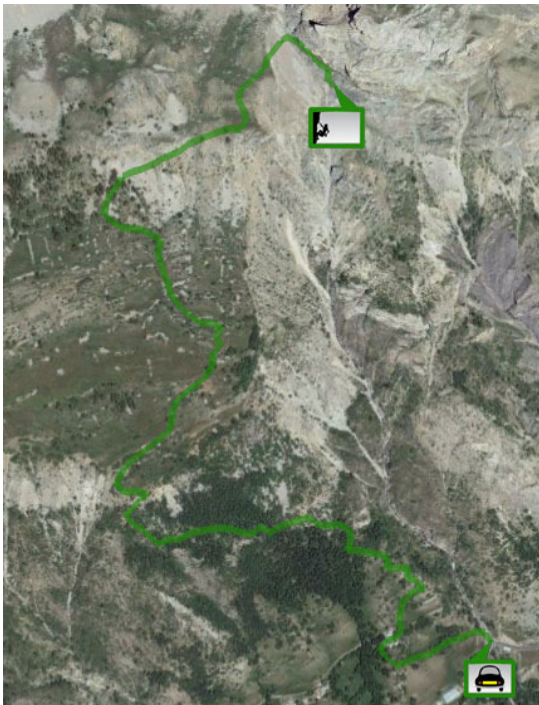


# À cloche-pied. Ubaye

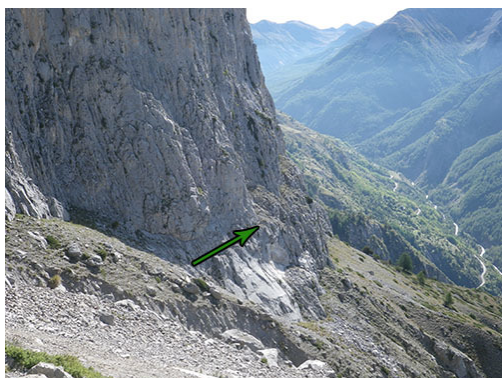
- **Zona:** Chapeau du Gendarme. Ubaye. Alpes-de-Haute-Provence
- **Aperturistas:** J.-P. y R.Chevalier 1996
- **Dificultad:** 6a/A0
- **Dificultad obligada:** V+/A0
- **Longitud:** 425 metros
- **Orientación:** Sur y sureste
- **Equipamiento:** Equipada con parabolts.
- **Material:** 15 cintas, (recomendable semáforo de aliens y camalot 0,75 o totem verde)
- **Horario:** 1h45' aproximación, 7h20' escalada, 3h45' descenso (incluyendo rápeles)
- **Agua:** De camino a la vía hay fuente de agua (ver aproximación)

## Aproximación

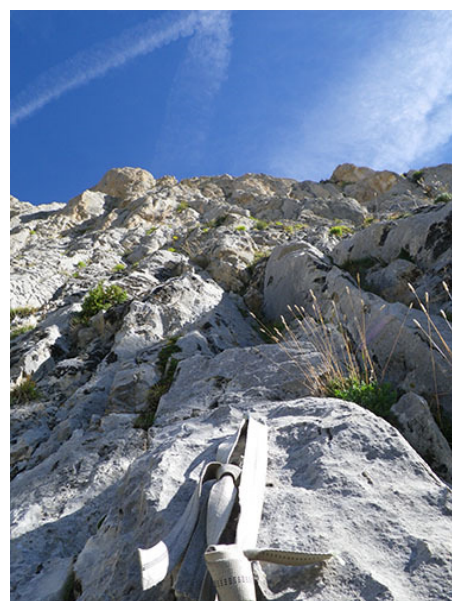


Para aparcar el coche tenemos que ir al pueblo de Villard d'Abas. Si venimos desde Barcelonnette, al final del pueblo está el Centre d'Intervention Secondaire. En la curva justo anterior se puede dejar el coche. Al otro lado de la curva hay unas indicaciones de madera que indican Escalade y entre otros pone Chapeau de Gendarme. Tomamos el camino muy marcado y sin perdida pasaremos entre casas con el camino muy decorado con flores. Justo antes de esas casas hay fuente de agua. Al cabo de 45 minutos encontraremos una bifurcación que está señalizada y entre otros pone Petite Cloche. Tomaremos ese camino, pasaremos de largo de las ruinas y seguiremos por el sendero algo menos marcado y señalado con hitos. El Chapeau de Gendarme lo tendremos delante de nosotros. La mayoría de vías se inician por la vira. Para la vía A Cloche-Pied hay que descender

hacia un trozo de pared muy plaquero. En la guía de la zona se indica que el inicio de la vía es directamente encima de lo plaquero. Nosotros nos metimos por la vira aérea que hay por encima de la placa sin asegurar hasta la primera chapa. La cuerda no da para realizar toda la trepada y escalada hasta la primera R. En nuestro caso el primer parabolts tenía una viga blanca colgando de ella.



Inicio trepada para pie de vía

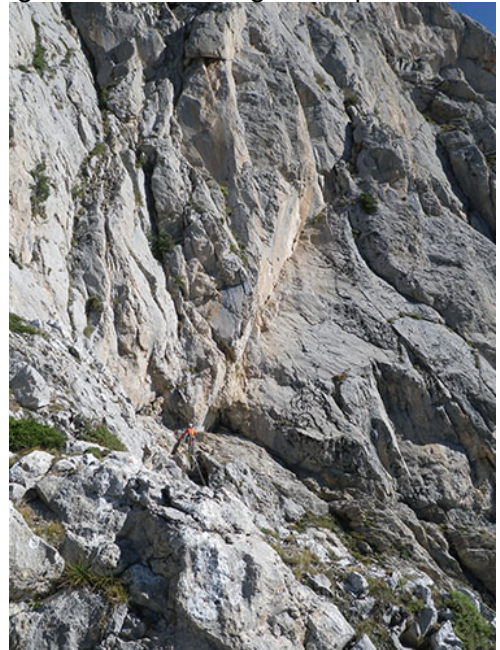


Pie de vía



## La Vía

- **L1 (V - 50m):** desde la primera chapa salimos con tendencia a la derecha por terreno herboso. Cuando se ponga más vertical y con liquen habrá que estar al tanto ya que tendremos un seguro a nuestra izquierda. Seguiremos rectos hasta la R. A medida que avancemos tendremos algún que otro paso fino.
- **L2 (V+ - 45m):** Salimos con tendencia a la derecha por unos tramos plaqueros bastante finos. Cuando lleguemos a un trozo que la roca tenga un aspecto más roto tenemos que ir hacia la izquierda. Es muy vertical y físico. Al cabo de poco llegaremos a la R que estará cerca de la vira. El siguiente largo estará a 20 metros hacia la izquierda por un camino ancho sobre la vira. Hay una pintada en la pared que indica que la vía sigue por ahí.
- **L3 (6a/A0 - 35m):** Nada más empezar el largo, en la primera chapa, hay que hacer el A0. Pasamos a meternos en el diedro/chimenea. Al final del largo nos encontramos un paso más delicado que una vez superado nos llevará a una placa con tendencia a la derecha. Después pasaremos por un tramo herboso antes de llegar a la R en la siguiente pared. Nos saltamos una reunión intermedia.
- **L4 (V+ - 35m):** Salimos por la pared a nuestra izquierda, por donde van los paraboles, con buen canto. Más adelante pasará a ser más plaquero. La R estará a la derecha en un espolón. Tendremos que caminar para la continuación de la vía. Desde la R veremos en la pared delante nuestro, una placa tumbada formando un diedro reseguído por una fisura. Habrá una pintada indicando el nombre de la vía.
- **L5 (V+ - 45m):** Empezamos por la placa, donde la primera chapa la tendremos a unos dos metros de altura. Más adelante reseguiremos la fisura. Al final se vuelve más vertical donde, en el árbol, habrá un paso curioso. El largo acaba vertical con tendencia a la derecha.
- **L6 (6a - 45m):** Inicio por una placa con tendencia hacia la izquierda. A nuestra derecha veremos unos paraboles, pero corresponden a otra vía. A mitad de largo tenemos un flanqueo más marcado hacia la izquierda donde también tendremos los pasos más finos. Superado, vamos a un terreno herboso hasta la R.
- **L7 (V - 35m):** Desde la R veremos los seguros por donde sigue la vía. Es un tramo herboso y la pared parece escalonada. No dejarse engañar, tiene algún que otro paso exigente. Al final vuelve a ser herboso.
- **L8 (V - 20m):** Diedro muy marcado. La pared de la derecha será bastante más lisa que la de la izquierda.
- **L9 (IV+ - 45m):** El largo consta de unos resaltes con diedros a superar con tendencia a la derecha. Algún paso parece curioso para el grado que le dan.
- **L10 (6a - 25m):** Placa fina especialmente en la parte central.
- **L11 (V+ - 45m):** Placa parecida a la anterior, algo más fácil pero con más alejes.



Diedro marcado por donde se inicia el L5

## Descenso

Realizamos una serie de 6 primeros rápeles por una vía paralela que queda más a la derecha de la nuestra y se denomina Sonnez et Montez. Los rápeles son:

- Rápel 1 45 metros rectos
- Rápel 2 30 metros rectos



- Rápel 3 45m por el diedro de la derecha
- Rápel 4 45m algo hacia la izquierda
- Rápel 5 50m nos saltamos una R que hay con cadena
- Rápel 6 45m llegamos al suelo.

Nos vamos a buscar la reunión del L4 y hacemos dos rápeles para llegar a la vira. Desde la vira es evidente la bajada.

## Opinión personal y otros

Vía guapa donde no se puede ir con el grado justo. Bastante bien equipada y sin demasiada pérdida. En nuestro caso hicimos la vía en dos días diferentes.

El primer día nos liamos buscando el pie de vía y nos dimos cuenta que no nos iba a dar tiempo. Escalamos los dos primeros largos y bajamos por la vira.

El segundo día hicimos desde la vira hasta el final. Los tiempos los hemos sumado como si hubiésemos hecho la vía en un sólo día.

En el descenso decidimos rapelar. Hay sitios que se indica que se puede bajar andando. Incluso después del sexto rápel se podía bajar andando, pero no lo vimos demasiado claro y decidimos rapelar.



À cloche-pied. Chapeau du Gendarme. 6a/A0  
(V+/A0) 425m

Zona: Chapeau du Gendarme. Uabye. Alpes-de-Haute-Provence  
Aperturistas: J.-P. y R.Chevalier 1996  
Material: 16 cintas, (recomendable semáforo de aliens y camalot 0,75 o totem verde)  
Equipamiento: Equipada con parabolts  
Orientación: Sur y sureste

