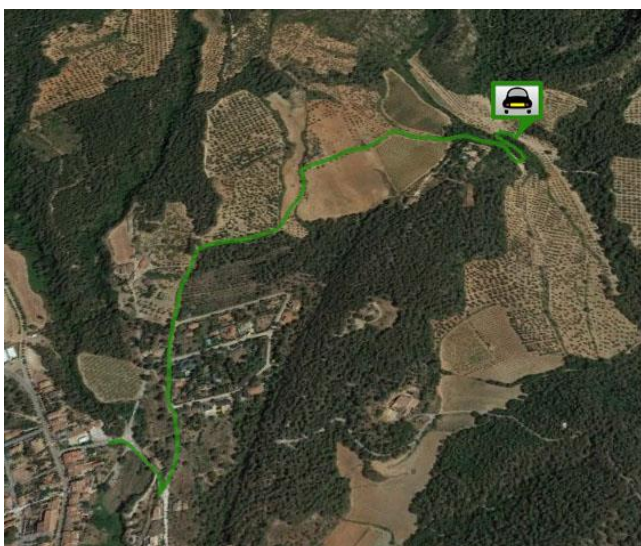


Barrio Sésamo

- **Zona:** Agulla de L'Artijol. La Proa. Montserrat
- **Aperturistas:** Pako Sánchez, Antonio G. Picazo, Rodri y Daniel Ruíz en 1999
- **Dificultad:** 6b
- **Dificultad obligada:** 6a
- **Longitud:** 125 metros
- **Orientación:** Oeste
- **Equipamiento:** Prácticamente equipada. Reuniones con spits o parabolts algunas rapelables.
- **Material:** 14 cintas, aliens y friends medianos
- **Horario:** 40' aproximación, 2h30' escalada, 1h10' retorno (con rápel)
- **Agua:** en el pueblo de El Bruc hay bares y fuente de agua junto a la escuela

Aproximación



Recorrido desde la calle de la escuela de El Bruc hasta el aparcamiento

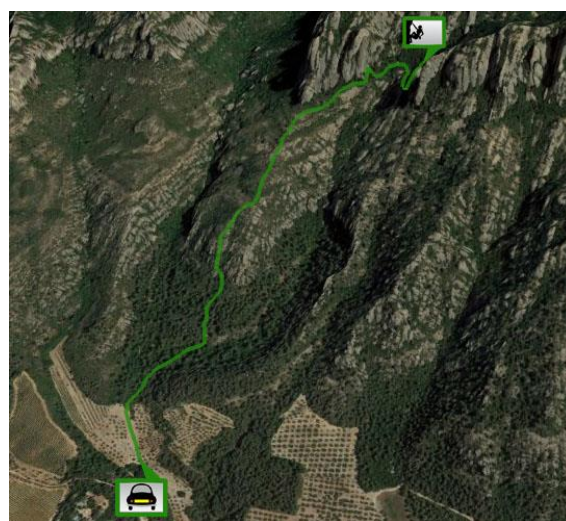
Desde el aparcamiento salimos dirección norte – noroeste, cruzando las oliveras para ir a buscar el inicio de la torrentera. La reseguiamos y ascendemos hasta encontrarnos un desvío junto a una balsa cuadrada. Tomamos el desvío de la



Pie de vía

izquierda e iremos ascendiendo encontrando marcas rojas para poder reseguir el camino. Éste en su parte más alta se cruza con un nuevo camino que tenemos que tomar hacia la derecha. Tendríamos que empezar a ver la Agulla de L'Artijol. Reseguiamos el camino hasta que

Desde el pueblo de El Bruc, en la carretera principal, tenemos que tomar la calle que por debajo de la escuela. Cruzamos el torrente y realizamos una curva cerrada hacia la izquierda. Al cabo de poco nos encontraremos con un cartel borroso que pone entre otros Can Salsas, seguimos rectos hasta encontrarnos otro cartel mejor definido con Can Salsas hacia la derecha. Tomamos el desvío, pasaremos por delante de la casa, bajaremos por unas curvas cerradas hasta encontrarnos con unas oliveras a nuestra izquierda y una zona para aparcar a nuestra derecha.



Aproximación

L'Artijol. Reseguiamos el camino hasta que



hayamos casi pasado la Agulla y es dónde encontraremos el sendero entre los árboles para llegar a pie de vía.

A pie de agulla nos encontraremos a metro y medio del suelo un buril con un mallón que corresponde a la vía Columna Durruti, a su izquierda (mirando la pared) un árbol y unos metros más a la izquierda está el pie de vía de la Barrio Sésamo. El primer parabolt visible está bastante alto, unos 8 metros, por debajo hay uno que nosotros no vimos antes de empezar a escalar.

La Vía

- **L1 (V – 25m):** Primer largo es el de típica placa montserratina con muy buena roca y sin pérdida. El primer y segundo largo se podrían empalmar perfectamente. Es más, hay que ir con cuidado con no hacerlo y seguir los spits automáticamente. La primera R está a la altura del árbol.
- **L2 (6a – 30m):** Seguimos con la tendencia de placa montserratina pero algo más difícil. El primer spit lo tenemos inmediatamente a nuestra derecha. Éste largo realiza una pequeña y suave S antes de llegar a la reunión. La dificultad está algo antes de entrar en la R
- **L3 (6b – 45m):** Volvemos a salir hacia la derecha con unos pasos finos y ascenderemos resiguiendo una pequeña fisura. El grado se suavizará y escalaremos por una pared con grandes agujeros que irá ganando verticalidad. Iremos escalando con tendencia a la izquierda. A la altura del tascón de madera la roca tendrá un aspecto más frágil y delicado con opción a autoasegurar. En una fisura de la derecha tendremos dos pitones a 20cms el uno del otro pero donde será más fácil ver el superior. A partir de aquí reseguiremos la placa junto a la fisura hasta pasar el árbol donde encontraremos la R.
- **L4 (6a – 25m):** El inicio de la escalada es fácil pero bastante roto. Tenemos algunas sabinas para autoasegurarnos. Habrá un momento que en la pared de la izquierda tendremos un spit que es justamente donde se encuentra el paso clave del largo. Una vez superado por la izquierda llegaremos fácilmente a la R. Ir al tanto con la roca.

Retorno

Nosotros bajamos en dos rápeles desde la R4 a la R2 y de ahí al suelo. Una vez abajo deshacer el camino de ida.

Opinión personal y otros

Los dos primeros largos bastante normalitos de placa montserratina. El tercer largo con los agujeros es el que marca la diferencia. Lástima que en la parte superior tenga el tramo de roca malo. A nivel de coco cuesta adaptarse de la roca tan sumamente buena a algo con ese aspecto. El cuarto largo completamente obviaable. Además es el que tiene la R que inspira menos confianza.

Nosotros usamos el alien verde, el camalot del 1 y el del 0,75. En el apartado de material hemos escrito más, pero cada uno sabe lo que le hace falta.



Barrio Sésamo 6b (6a) 125m

Zona: Agulla de L'Artjol. La Proa
Aperturistas: Pako Sánchez, Antonio G. Picazo, Rodri y Daniel Ruíz en 1999
Material: 14 cintas, aliens y friends medianos
Equipamiento: Prácticamente equipada. Reuniones con parabolts algunas rapelables.
Orientación: Oeste



L'Harmoniosa
Simfonia
d'un Cos

Columna Durruti
Sube Cagao

