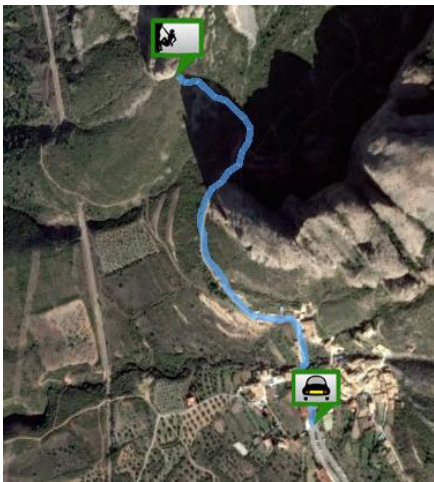


Rabadá-Navarro

- **Nombre original:** Espolón Félix Mendez
- **Aperturistas:** Alberto Rabadá y Ernesto Navarro 12-16 octubre 1961
- **Dificultad:** 6b
- **Dificultad obligada:** V+/A1
- **Longitud:** 355 metros
- **Orientación:** Sur, sureste
- **Equipamiento:** semiequipada. Reuniones con parabolts, spits y en algún caso pitón
- **Material:** 15 cintas, juego de aliens, camalots hasta el #1
- **Horario:** Aproximación 15', escalada 7h, retorno 1h10'
- **Agua:** En el pueblo de Riglos hay fuente de agua pública

Aproximación



En la entrada del pueblo de Riglos nos encontraremos con varios aparcamientos para el coche. Desde ahí partiremos caminando por la carretera en la misma dirección en la que llegamos en coche. Tendremos que ir hacia el mallo Pisón y habrá que bordearlo (en esta zona puede caer alguna roca de gente escalando). A unos metros veremos un sendero que parte dirección mallo Firé. Tenemos que dirigirnos hacia el espolón de dicho mallo. El pie de vía lo podemos identificar por una piedra con las siglas R-N pintadas y una flecha en diagonal hacia la izquierda (ojo que la R parece más un A).

La Vía

- **L1 (6b – 35m):** La piedra marca la dirección en la que escalar en general, pero el primer puente de roca lo tendremos por encima y a la derecha de dicha piedra. A partir del puente de roca sí que nos dirigiremos en la dirección de la flecha para ir a buscar inicialmente un pequeño diedro y a posteriori dirigirnos hacia un gran nicho. Pasamos por el lateral derecho de dicho nicho y vamos a buscar los pasos desplomados a la derecha donde se localiza la dificultad del largo. Una vez superado, nos vamos horizontalmente hacia la izquierda para ir a buscar la reunión.
- **L2 (V – 30m):** Salimos en travesía hacia la izquierda para ir a buscar el buril. Pasado unos metros veremos un puente de roca de roca por encima de nosotros. Hay gente que lo marca como parte de la vía y gente que continúa en horizontal ignorando dicho puente de roca. En nuestro caso vamos hacia dicho puente de roca. Desde él, sobre la horizontal hacia la izquierda podemos ver a unos 8 metros el siguiente puente de roca. Una vez en él ascendemos por donde parece más fácil para ir a buscar la reunión.
- **L3 V+ – 25m):** salimos en horizontal hacia la derecha hacia un puente de roca que se ve desde la reunión. Unos metros más adelante tendremos un gran bolo que tendremos que bordear por la derecha; es a partir de éste que ascenderemos en



diagonal hacia la derecha pasando para ir a buscar una entosta. Ésta la bordearemos por la izquierda. Una vez encima de ésta tendremos la reunión.

- **L4 (V+ – 25m):** El largo hace como una S invertida. Desde la reunión tenemos que salir con una tendencia ascendente hacia la izquierda para ir a buscar un buril. A partir de ahí tendremos que superar una panza asegurándonos con un puente de roca. Una vez superada, nos tendremos que ir a la derecha para subir la siguiente panza y desde ahí ascenderemos con tendencia hacia la izquierda para encontrarnos con la reunión.
- **L5 (V+ – 35m):** Salimos escalando con tendencia hacia la izquierda siguiendo los puentes de roca que hay en el muro anaranjado. En un momento dado nos encontraremos con un pitón que ya no pertenece a la vía (es de la Maudite Aphrodite). Desde el puente de roca anterior hay que ir con tendencia a la derecha siguiendo los seguros para ir a parar a la reunión. De camino a la reunión tendríamos que ver el árbol muerto en una canal; nuestra reunión está en la siguiente canal debajo de una fisura.
- **L6 (V – 30m):** hemos de salir rectos para ir a buscar un clavo, ignorando la primera repisa que nos encontremos a nuestra izquierda. Una vez chapado el clavo es cuando nos tenemos que dirigir hacia la izquierda por una repisa estrecha hasta situarnos en una canal con un árbol muerto. Ascendemos por la canal pasando por la sabina, a partir de la navegaremos por el muro que queda a la derecha de la canal. La reunión está debajo de un muro anaranjado con un nicho. Hasta que no estemos encima no la veremos y son dos buriles bastante separados.
- **L7 (IV+ – 20m):** salimos en flanqueo hacia la derecha buscando el terreno más fácil hasta un puente de roca. En ese punto hay que superar la panza para, a posteriori volver hacia la izquierda e ir a buscar la reunión.
- **L8 (6a – 25m):** desde la reunión ya veremos el seguro que asegura la panza de 6a. Una vez superado nos tenemos que dirigir un buen rato hacia la izquierda bajo un desplome hasta un parabolt junto a una fisura con un clavo. Por ahí superaremos el desplome y flanquearemos hacia la derecha para ir a buscar la buitrera que es donde se encuentra nuestra R.
- **L9 (6b – 25m):** flanqueamos por la cornisa en horizontal hacia la derecha para dar la vuelta al espolón e ir a buscar el punto más débil de la panza, a unos 8 metros de la reunión. Antes del paso tendremos el primer parabolt y bastante lejos estará el segundo. Seguiremos ascendiendo en diagonal hacia la derecha para llegar a la R.
- **L10 (6a+ – 45m):** Nos encontramos frente a una placa de roca buenísima con el grado bastante sostenido. Nada más salir de la reunión ya tendremos el primer seguro. Tenemos que ir los primeros 20 metros bastante rectos por el muro para pasar a escalar con tendencia a la izquierda. Tenemos bastantes más seguros que en el resto de la vía. Al final de largo el grado se suaviza.
- **L11 (V+ – 35m):** desde la reunión podemos ver un diedro que tendremos que superar por su derecha. Una vez rebasado escaltaremos con tendencia a la izquierda para ir a buscar la reunión. Nosotros utilizamos la reunión instalada por el equipo de rescate.
- **L12 (III+ – 25m):** Largo fácil para salir de la vía. Escalamos en diagonal con tendencia a la derecha donde nos encontraremos varias reuniones con parabolts y químicos, nosotros chapamos y seguimos hasta la punta donde montamos la R en una sabina.



Retorno



La Rabadá-Navarro nos dejará en la punta No Importa. Frente a nosotros tendremos la punta Mateo. A pie de la punta tendremos una instalación de rápel en el lado izquierdo con la que llegaremos a un pequeño collado en el lado oeste. A partir del collado destreparemos dirección norte e iremos a para a la normal para escalar el Firé. El camino de descenso estará bastante marcado. Por nuestro camino nos encontraremos 2 instalaciones de rápel más que se pueden hacer con una sola cuerda de 60. En el último rápel llegaremos justos al suelo. A partir de ahí bajaremos por el camino más evidente, que de vez en cuando se bifurca pero se vuelve a unir más adelante.

Opinión personal

Admirable lo que en su día abrieron Rabadá y Navarro con los medios de la época. Es una vía de navegar mucho, intentando buscar la manera de ascender más fácil y con mucha posibilidad de embarque. Hay momentos de dudas, ya que en algunos largos apenas tiene seguros y por lo tanto no está marcado por dónde seguir. En algunos tramos costará colocar autoprotección.

También es una de aquellas vías donde la gente se toma a libertad de equipar y desequipar según su criterio. Nosotros usamos una reseña y en algún momento puntual no coincidía con lo que íbamos encontrando: habían desequipado unos cuantos parabolts, incluso de alguna R. habían desequipado unos cuantos parabolts, incluso de alguna R.

Los 6b nos han parecido duros. El primero es uno que pilla con el cuerpo bastante en frío y cuesta evaluar. El segundo que hay en la vía nos ha parecido simplemente duro. En la topo hemos mantenido la graduación del libro.

En nuestro caso llevamos hasta el camalot del 1, en algún caso contado seguramente se podría haber puesto el #2



Rabadá - Navarro 6b (V+/A1) 355 metros

Zona: Mallo Firé. Riglos
Aperturistas: Alberto Rabadá y Ernesto Navarro 12-16 octubre 1961
Material: 15 cintas, juego de aliens, camalots hasta el #1
Equipamiento: semiequipada. Reuniones con parabolts, spits y en algún caso pitón
Orientación: sur, sur-este

