

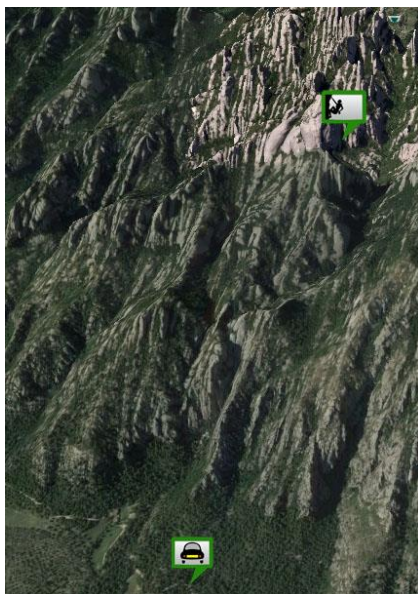
# Griviola Bella

- **Zona:** Ecos. Montgròs
- **Aperturistas:** Manolo Martínez y Antonio G. Picazo 1977
- **Reequipada:** Josep M<sup>a</sup> Porta 2002
- **Dificultad:** 6a (V+)
- **Longitud:** 250 metros
- **Orientación:** Este
- **Equipamiento:** Semiequipada. Reuniones con mínimo 2 parabolts, alguna con una anilla pero sin cadena ni cordino
- **Material:** 16 cintas, juego de aliens, juego de camelots hasta el #2, plaqueta recuperable
- **Horario:** 1h20' aproximación, 3h20' escalada, retorno 1h
- **Agua:** Intentar pillar en el pueblo del Bruc o la Vinya Nova

Recordamos que en esta zona está prohibido escalar del 15 de febrero al 31 de mayo. La última actualización se puede encontrar en:

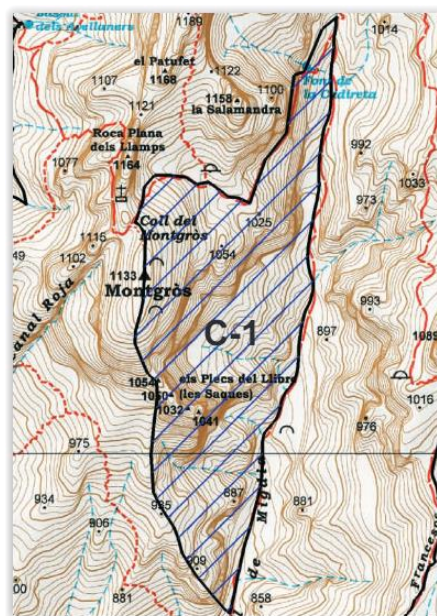
[http://muntanyamontserrat.gencat.cat/ca/el\\_parc/escalada/](http://muntanyamontserrat.gencat.cat/ca/el_parc/escalada/)

## Aproximación



Nosotros vamos con el coche hasta Can Jorba, justo antes del llegar al parquin veremos un camino hacia la derecha por el cual seguimos conduciendo dirección Vinya Nova. Durante el camino seguramente nos encontraremos varios coches aparcados, o veremos a mano izquierda una barrera de madera; el Camí dels Francesos empieza en dicho punto. A partir de aquí seguiremos a pie e iremos

siguiendo las marcas de PR blancas y amarillas o las marcas naranjas. Tenemos que llegar hasta el Coll de l'Ajaguda (o del Muset) desde donde veremos els Plecs i Montgròs. Bajaremos por una senda a mano izquierda que nos llevará al Torrent del Migdia.



Barrera que veremos desde el coche





Bloque donde pone PARED MONTGROS

Una vez en el torrente, en algo unos de 15 minutos Llegaremos a una roca que tiene escrito en rojo PARED MONTGROS. Subimos por ahí para ir a buscar una cuerda fija, una vez superada seguiremos ascendiendo. Antes había una segunda cuerda fija, ahora sólo encontraremos restos de la cuerda atados a un árbol. En este punto seguiremos ascendiendo con tendencia a la derecha para ir a buscar el

pie de vía. El pie de vía es bastante evidente, tendremos una canal a mano derecha. En cualquier caso, en una piedra encontraremos las iniciales de la vía.



## La Vía

- **L1 (V – 40m):** Iniciamos la escalada por la canal. Encontraremos algún agujero y vegetación para autoasegurarnos, pero seguirá siendo algo expo. Una vez en el árbol, a mano derecha, visible desde el suelo, tendremos que ir con tendencia a la izquierda a buscar un bosque colgado en la pared. En dicha pared encontraremos el único parabolt de todo el largo. Una vez superada la placa caminaremos por el bosque hasta la reunión con parabolts (tenemos que pasar de la reunión con spits).
- **L2 (6a - 50m):** Largo de 50 metros de roca excelente de grado bastante sostenido. El inicio del largo es una placa bastante fina pero bien asegurada. Más adelante el largo se suavizará y los seguros alejarán más. Continuaremos escalando por una suave canaleta, donde el grado volverá a apretar más. A unos 10 metros de la reunión 'oficial', encontraremos un parabolt y la antigua reunión: una anilla de rápel con 2 buril. Nuestra reunión se encontrará en una cueva a mano izquierda. Reunión bastante incómoda con tres parabolts, uno de ellos con anilla.
- **L3 (V+ - 35m):** Empalmamos dos largos. Llegamos bien con cuerdas de 60, incluso nos ha sobrado algo de cuerda, sólo hay que estar atento en chapar la reunión intermedia con una vaga muy larga o no chaparla para evitar el roce. El largo sale hacia la derecha de la reunión, siguiendo por la canaleta. Nosotros pasamos de hacer el paso por desplome y escalamos la pared que nos queda inmediatamente a su derecha. Una vez por encima del desplome seguimos por



la canaleta hasta la reunión que chapamos para continuar. Seguimos ascendiendo y nos quedaremos sin parabolts, encontraremos algún sitio para poner alguna cosa, una antigua reunión con spits y con suerte veremos el sitio donde meter la placa recuperable. La canaleta desaparecerá y nos encontraremos con una placa fácil debajo de una gran cueva con un montón de cagadas de cabra. La reunión, en la esquina de la derecha de la cueva, está formada por dos parabolts una de ellas con anilla, pero sin cordino ni cadena.

- **L4 (IV - 100):** Los últimos tres largos los hacemos en ensamble. Nada más salir de la reunión veremos un spit y el último parabolts. A partir de ahora estará todo desequipado excepto las reuniones que chaparemos para seguir. Saliendo desde nuestra R3, saldremos en horizontal hacia la derecha pasando por debajo de una primera cueva. Antes de una segunda cueva intuiremos un nuevo canalón por el cual ascenderemos. Escalando por el canalón iremos encontrando sitios para autoprotegernos. En este largo es donde nosotros utilizaremos el camalot del 2 (antes no lo usamos, por si queremos dejar al compañero cargar con él). Cada vez se volverá más fácil la escalada pero más difícil de autoasegurar. Iremos escalando intentando evitar las dificultades. Al final del Montgròs encontraremos la reunión de dos parabolts a la derecha de unos arbustos.

## Descenso

Una vez a lo alto del Montgròs nos tenemos que dirigir hacia el norte, bajaremos hacia el collado y desde ahí hacia la derecha para bajar hacia el Torrent del Migdia. Una vez en el torrente veremos una flecha que nos indica la dirección de Plecs del Llibre que es la que tenemos que seguir. Recorreremos el torrente hasta que nos encontremos el cartel para ir al Camí dels Francesos. A partir de aquí ya estaremos en el camino que hemos hecho para llegar a la vía.



## Opinión y experiencia personal

El segundo largo es espectacular. 50 metros sostenidos con roca buenísima. La vía en general, exceptuando el primer largo, tiene una roca excepcional. La roca del primer largo es la que es dudosa y hace que no se empiece con demasiado buen sabor de boca.

Los últimos largos (el trozo hecho en ensamble) no tienen nada de especial. Son de puro trámite para salir de la vía. Por suerte, se hacen rápidos.





# Griviola Bella 6a (V+) 250 m

Zona: Ecos. Montgros

Material: 16 cintas, juego de aliens, juego de camelots hasta el #2, plaqueta recuperable

Equipamiento: Semi-equipada.

Orientación: Este

