

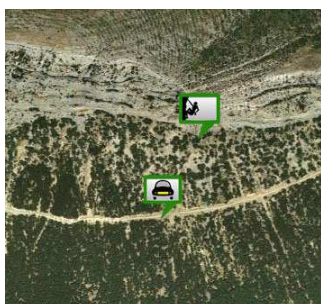
# Vía Fanal Nocturn

---

- **Zona:** Cap de Ras. Ager
- **Aperturistas:** S. Torrente, R. Isas y R. Artigas (01/12/1996)
- **Dificultad:** 6a+
- **Dificultad obligada:** 6a
- **Longitud:** 260m
- **Orientación:** Sur
- **Equipamiento:** Semiequipada, tiene equipación con spits. Reuniones equipadas con spits, excepto la primera con parabolts.
- **Material:** 15 cintas (largas), juego de friends (hasta el camelot #2)
- **Horario:** 15' aproximación, 4h30' escalada (cordada de 3), 45' bajada

## Aproximación

Lo más seguro es que lleguemos por la C-12 a Ager. Por dicha carretera, a la altura de los bomberos, al otro lado de la C-12 sale una carretera hacia el refugio no vigilado de Colobor. Tenemos que pasar al lado del cementerio. Seguiremos la carretera dirección el refugio. A los 11,6 km nos encontraremos una bifurcación con un cartel dirección refugio. La carretera dejará de estar asfaltada. A 250m nos encontraremos de nuevo una bifurcación. En este caso tenemos NO tenemos que ir hacia el refugio sino tomar el ramal de la izquierda. Al cabo de unos 3km aproximadamente habrá que estar al tanto para localizar la vía en la pared.



Dejaremos el coche en cualquier sitio donde sea algo más ancha la carretera. Desde donde dejemos el coche lo mejor es fijarnos en algo de la vía o cercanos e ir subiendo con dicho punto de referencia. A pie de vía encontramos una inscripción de F.Noc.



## La Vía

- **L1 (6a+ - 40m):** En los primeros metros es donde se concentran los pasos de 6a+. Son unos pasos finos y técnicos que cuestan de realizar al estar fríos pero que están bien asegurados con spits. La segunda parte del largo se suaviza y es mucho más fácil pero habrá que equipar. La R tiene dos parabolts además de varios spits. Uno de los parabolts tiene un anillo.
- **L2 (IV+ - 35m):** Hay que subir recto pero en la repisa ir hacia la derecha. Si continuásemos rectos iríamos a la vía Burundanga. Por la derecha se ven los pasos bastante más fáciles, pero la roca es de peor calidad. Subiendo por esta segunda pared encontraremos la reunión con tendencia a la izquierda. Consideramos rapelable ya que uno de los spits tiene anillo y en el momento de hacer nosotros la vía había un cordino.
- **L3 (IV+ - 30m):** Largo agradable de escalar que va por un diedro y es fácil de proteger. Está totalmente desequipada. Después de superar el diedro y, al notar que se está acabando, nos tenemos que dirigir a la derecha. Igual que la R anterior uno de los spits tiene anillo y están unidos por cordino.
- **L4 (6a+ - 35m):** El largo se dirige hacia la derecha por una placa. Tenemos que ir hacia una fisura pequeña. La placa tiene dos spits que nos indica que tendremos ascender por ahí. Son pasos de 6a+ que encontramos bastante duros y finos. Una vez superada la fisura tendremos que realizar un paso extrapomado que nosotros encontramos bastante dura (no vimos la mano escondida que se supone que tiene que estar). Continuamos primero hacia la izquierda y después a la derecha con un grado bastante más fácil.
- **L5 (V+ - 25m):** Desde la reunión veremos los spits y el clavo a nuestra derecha. Cuando hayamos superado el segundo spit tendremos que ir hacia nuestra izquierda con un paso fino de pies para ir a buscar el seguro. Después subimos recto por un tramo donde se suaviza la escalada.
- **L6 (IV - 40m):** Largo de trámite en el que hay que ir a buscar la siguiente reunión. Hay que salir de la R con tendencia hacia la derecha. Desde la R podremos distinguir a nuestra derecha uno de los dos spits del largo. (Si miramos recto encima nuestro también se ven spits, pero deben ser de otra vía) La sexta reunión tiene el nombre de la vía grabado.



- **L7 (6a+ - 35m):** Largo guapo pero delicado al principio por ser muy fina de pies y podemos caer sobre la repisa. Además el primer spit está algo algo. Vuelve a ser un inicio de largo muy duro. Iremos resiguiendo la fisura, que es bastante sostenida en grado al inicio, hasta ir a parar a una canal. Subimos por la canal y en la repisa nos dirigimos hacia la derecha. Al poco nos encontraremos un spit donde podremos montar la R reforzando con material.
- **L8 (IV - 20m):** desde la R veremos el spit a nuestra derecha. Tenemos que flanquear por la repisa dirección spit. Antes del spit hay un diedro que pertenece a la vía Alba-Artigas y es de V grado desequipado. La vía Fanal Nocturn sube por el diedro pasado el spit. Al final del diedro habrá un paso desplomado. Para la reunión fuimos a buscar el spit de la vía Alba-Artigas y reforzamos dicho spit.

## Descenso

Tenemos que dirigirnos hacia el este. Al cabo de unos 50 metros tendríamos que empezar a ver fitas y tendríamos que bajar por una desgrimpada fácil en la siguiente repisa. Tenemos que seguir hacia el este e ir siguiendo las fitas. Algunas veces alejan y no son fáciles de ver. Tenemos que dirigirnos hasta una canal por la cual podremos bajar hasta la carretera donde tenemos el coche.



## Opinión personal

Vía muy bonita. Con tramos muy buenos, disfrutones pero duros. Las que escalamos nos dio la sensación que era 6a+ obligado. Los largos 4, 5 y 7 los encontramos especialmente bonitos.



## Fanal Nocturn 6a+ (6a) 260 metros

Zona: Cap del Ras. Ager

Aperturistas: S. Torrente, R. Isas y R. Artigas (01/12/1996)

Material: 15 cintas (11 largas), juego de friends (hasta el camelot #2)

Equipamiento: Semiequipada, tiene equipación con spits. Reuniones equipadas con spits, excepto la primera con parabolts.

Orientación: Sur

